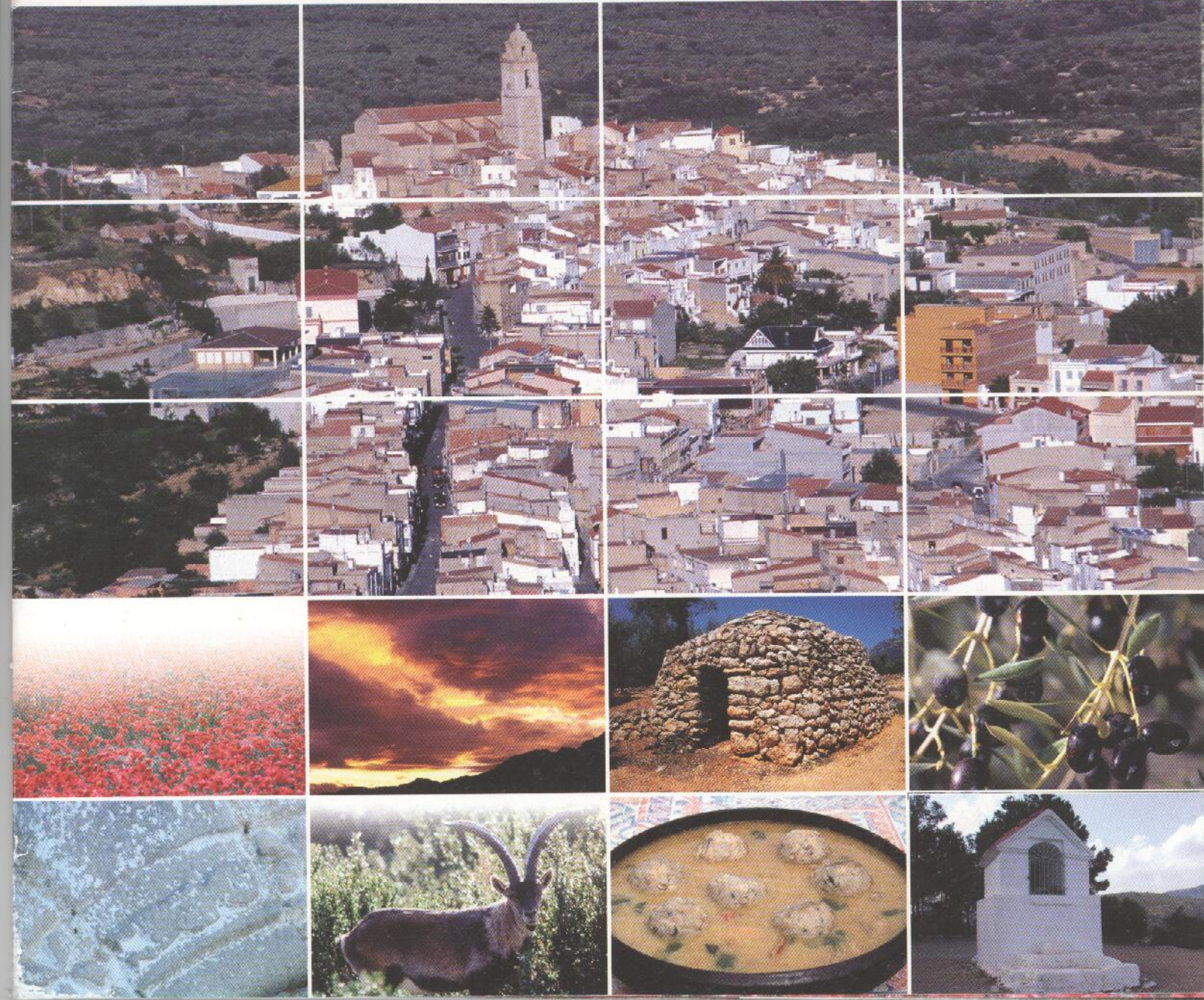


Rossell

Un futur de qualitat





Presentació

El municipi de Rossell està situat al nord del País Valencià, al nord-oest de la comarca del Baix Maestrat, al límit amb el Principat de Catalunya. El riu de la Sénia fa de partició pel nord-est amb el terme de la població que li dóna nom. Pel nord limita amb el terme de la Pobra de Benifassà (antics termes de la Pobra i del Bellestar), a la Tinença de Benifassà. El terme de Vallibona, a la comarca dels Ports, es troba al sud-oest. I al sud, pel curs del riu Cervol, i al sud-est, seguint el Lligallo Reial, limita amb el terme de Cañet lo Roig, municipi pertanyent també al Baix Maestrat. Té una extensió de 75'26 km² i una població de 1300 habitants.

El municipi està format per tres nuclis de població: el més gran, Rossell (gentilici rossellans), ocupa el centre del terme; les Cases (nom oficial Les Cases del Riu) és un llogaret situat a la dreta del riu de la Sénia; i a l'oest es troba Bel (gentilici belencs), poble actualment deshabitat que fins al 1971, any en què fou agregat a Rossell, tenia el seu propi terme municipal. A més, escampats pel terme hi ha

gran quantitat de masos que van estar habitats fins a la meitat del segle XX i que es van anar des poblant degut als canvis econòmics i a la forma de viure.

Pel que fa al relleu, s'hi distingeixen també tres zones: al nord, la més muntanyosa i elevada, amb l'antic terme de Bel inclòs; una zona intermèdia de transició, on s'ubica el nucli poblacional de Rossell; i l'àrea meridional de les Planes, on es troben els camps de conreu. A més del Cervol i del riu de la Sénia que el delimiten en part, el terme és drenat pel barranc de Requena (que el travessa per la part central en direcció nord-oest/sud-oest) i els seus afluents, el barranc de les Tones i el de la Sotarraina; i pel barranc de l'Ullastre.

A més de la bellesa de la part muntanyenca, que permet fer multitud d'excursions, són remarcables la part antiga de Rossell, amb l'església dels Sants Joans, del segle XVIII, i el poble de Bel, amb la seua església romànica, de la qual hem de destacar la portada.

Toponímia

El mot *Rossell* és d'origen incert. Probablement, aquesta haurà estat la causa de la proliferació d'interpretacions populars, sense fonamentació lingüística. És el cas de les etimologies populars que remeten el seu origen a *rosa*, *roser* o *rosella*.

Joan Coromines (autor de l'*Onomasticon Cataloniae*), excel·lent romanista i excursionista impenitent, pel detall de l'explicació que ens forneix, hauria visitat Rossell i, fins i tot, hauria pujat al turó de Sant Marc. Des d'allí, tot divisant el *Collet Roig*, amb *Canet* al fons, també *lo Roig*, devia esbossar l'entrada *Rossell* de l'obra esmentada, que reproduïm a continuació:

ROSSELL: municipi del Baix Maestrat, situat a la dreta del riu de la Sénia.

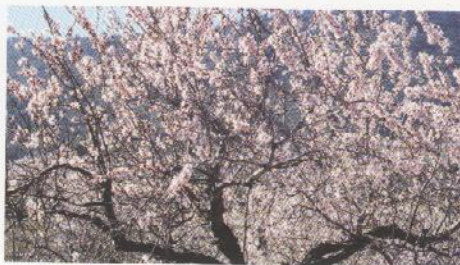
Doc. Ant. 1233: Rosel (Huici I, 209); 1322: "homines de Rossello" (*Llibre de Privilegis de Sant Mateu*, nº 217V; XXVIII, 130.3).

Etim. El nom de *Rossell* del Maestrat potser es pot explicar per contrast amb el del seu veí Canet lo Roig. Les terres de Rossell són d'un color molt més pàl·lid que les de Canet, que

són d'un roig pujat, gairebé vermellenc: per això Canet es diu *roig* i Rossell s'hauria anomenat 'el ros, rosset'. En el camí de Rossell a Canet, ja no lluny del terme d'aquest, hi ha el *Collet Roig*, que vist de Sant Marc de Rossell, en efecte ja pareix roig (XXVII, 110). (Coromines 1996. Vol VI. p. 432)

Aquesta interpretació basada en el cromatisme topogràfic torna a adquirir protagonisme en la caracterització del topònim *Bel*, nucli poblacional avui deshabitat agregat a Rossell l'any 1971. Coromines (1994. Vol. II. p. 397) considera segur que es tracta d'un mot preromà de la família iberobasca. Apunta que en les restes ibèriques i aquitàniques es troben mots com *-belex*, *-bels* i *Beles*, formant un grup de variants que tenen la significació de 'negre'. A més, *bel* és una variant del basc comú *beltz*, que també vol dir 'negre'. La interpretació proposada sembla coincidir amb l'aspecte fosc, negrós, de la topografia d'aquests paratges. Coloració que, així mateix, amera la nominació d'altres topònims pròxims com el *Morral Negre* o la *Coma Negra*.





Climatologia i vegetació

El clima de Rossell es podria caracteritzar com a típicament mediterrani litoral de terra baixa. La temperatura mitjana és de 15°C: les màximes arriben a 32°C/36°C (juliol i agost) i les mínimes a -3°C/-5°C (desembre i gener). El sol hi és present uns 300 dies, cosa que facilita la vida de plantes heliòfiles (coscoll, estepa, pi, etc.). La humitat oscil·la al voltant d'un 62 % i la pluviositat sol ser d'uns 600 mm/any. També és destacable la companyia del vent.

La vegetació és xerofítica. Es tracta de plantes amb fulles menudes, d'epidermis dura, amb pèls, retorçades, transformades en punxes: carrasca, ullastre, olivera, aladern, romer, argelaga, matissa, margalló, etc.

El caràcter ventós de la climatologia de Rossell ha propiciat mecanismes d'adaptació com la formació de coixinets i el desenvolupament d'arrels llargues i profundes.

Rossell s'ubica en el sector valencianotarraconí de la regió mediterrània. En el seu terme es poden trobar carrascars pobres i degradats, que, a poc a poc, tornen a rebrotar. La degradació experimenta una continuïtat amb fases de coscollar i argelagues ("malea"), passant per mates de cepells i romers fins a mates d'estepa i timonedes.

El sòl fonamentalment calcari, és poc agraït per als conreus. S'hi ha desenvolupat una vegetació típicament calcícola, especialment oliveres, ametlers i garrofers. La major part del terme es troba ocupada per conreus de secà (56 % aprox.) mentre que el regadiu és absolutament testimonial. La resta és terra de bosc i de pastura.

A banda de l'arbreria, cal destacar la vegetació de les roques, on es pot trobar té de roca, té de soca, polioll, etc. A més, encara s'hi pot trobar teix, boix, grèvol, baladre i margalló.





Fauna

A causa de l'existència d'una gran quantitat de nínxols ecològics (rocams, parets, bosquines, maleses, riberes, barrancs, conreus, etc.), la fauna és molt abundant i diversa.

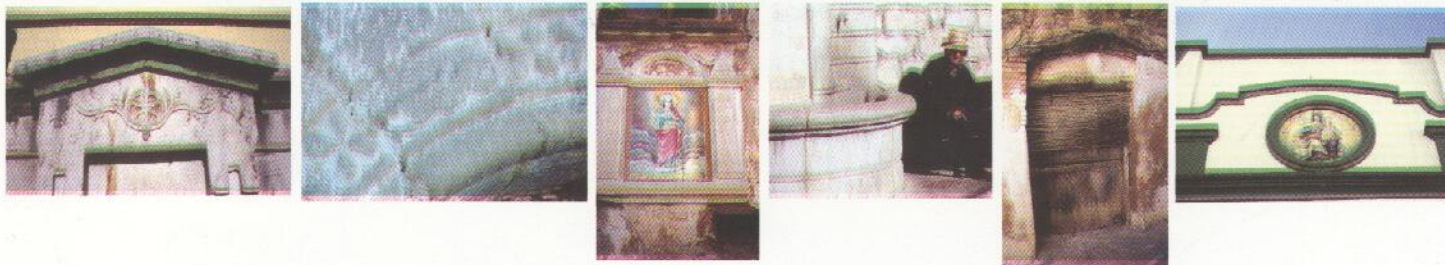
Entre els mamífers, s'ha de destacar el salvatge o cabra hispànica (*Capra hispanica*), el porc senglar ("jabali"), la rabosa, el gat salvatge, el teixó, la geneta, la mustela, la fagina, les rates (de camp, de plomall, etc.), les llebres i els conills.

Pel que fa a les aus, s'han de tindre presents els voltors, aligots, mirletes, olibes, mussols,

ducs, tudons, perdius, tords i tota mena d'ocells passeriformes. Alguns tan estranys de veure com l'oriol, el gatxo, el trenca-pinyes i la merla roquera.

Quant als invertebrats, cal destacar la vaqueta (*Iberus gualtierianum*), un cargol típic de la mata de romer i propi de l'àrea de secà que s'estén per tot el Mediterrani i nord d'Àfrica. Es tracta d'una espècie que hauria de ser objecte d'una protecció especial ja que es troba en vies d'extinció.





Història

Rossell ha estat ocupat pels humans des d'èpoques remotes. Així ho demostren les restes neolítiques de la cova de les Bruixes i altres de posteriors descobertes en abrics i coves situats, preferentment, a l'est i al sud-est del terme (cova de Blai, cova Barberana, etc).

Més important va ser l'ocupació de la cultura ibèrica. Se n'han trobat importants vestigis en petits enclavaments des d'on es controlaven les vies de penetració cap a l'interior (el Polseguer, el coll del Moro, el Carrasclet i el mas de Vito). En els mateixos llocs s'han trobat restes de la romanització, de les quals destacarem l'interessant bust de marbre d'un hermes juvenil (s. I aC).

D'aquesta època i posteriors són els lligallos i camins del terme. I també bona part de les tècniques, formes de subsistència, i creences, base d'un estil de vida que ha durat fins a la plena industrialització del s. XX: l'agricultura bàsica, la ramaderia, les barraques de pedra seca, la llengua, la religió, els costums culinaris (el pastisset, per exemple, és d'origen musulmà), etc.

El 1237, Hug de Follalquer, mestre dels Hospitalers, atorga la carta de poblament; però l'ocupació del poble s'havia produït cap al 1208, per ordre de Pere II. Això ens convertiria en la primera pedra del País Valencià.

Per qüestions de jurisdicció, es produí un litigi per la possessió de Rossell entre el convent de Benifassà i els Hospitalers. El 1286, Rossell passa a la batllia de Cervera tal com recull la dita: *Per mal llibell, perdé l'abat Rossell*.

El 1317, la batllia de Cervera és atorgada a l'orde de Montesa, senyora de Rossell fins al segle XIX. Fou sempre el poble més xicotet de la batllia. La guerra dels Segadors el va afectar de ple: el mariscal francès Schomberg, que controlava Tortosa, va realitzar una incursió a Rossell i l'incendià completament (1648). Capítol a part mereixen els bandolers. A l'edat moderna és famosa la "quadrilla" de Salom. Al segle XIX, les de Tarranc i de Currutaco. També hi feren l'agost realistes, malcontents, carlistes i maquis. Cabrera elaborà des d'aquí molts "partes" de guerra, i pels voltants hi tingueren lloc

importants topades. A l'església, (s. XVIII), encara s'hi poden veure diverses espitlleres, cicatrius dels patiments de la nostra gent i persisteix el record de la Miquela, heroïna local que, en certa ocasió, liderà els rossellans que es defensaven dels carlistes.

Després Rossell pateix la Guerra Civil i la gelada del 1956. En aquesta època el poble va agafant el seu perfil actual: la Vila i el Pla de la Font (*Palafont*) s'ajunten definitivament.

Cap als 60 i quan molts dels veïns havien emigrat, Rossell entrarà de ple en la industrialització de la mà d'indústries locals menudes i de la força industrial creixent de la Sénia.

Des de la transició democràtica s'ha millorat sensiblement la qualitat de vida de la nostra gent i el teixit associatiu ha esdevingut un dels motors que dinamitza l'activitat ludico-cultural. La davallada demogràfica que pateix l'interior del nord valencià, aquí, s'ha estroncat. Per tant, aquesta inflexió positiva ha de portar Rossell a encarar el s. XXI amb molta força i il·lusió.





Festes i celebracions

Nadal: cavalcada de Reis. **Oferta:** la gent del poble ofereix plats que són subhastats entre el públic.

Sant Antoni: benedicció d'animals i repartiment de pastissos per a tots els assistents.

Carnestoltes: ball de disfresses la nit del disabte. Els darrers anys se celebra el cap de setmana següent al que correspon a la festa.

Fira de Sant Josep: cap de setmana següent al 19 de març. Fira multisectorial: artesanía, comerç, maquinària agrícola, automòbils, etc. Divendres i dissabte de nit, bou embolat i ball.

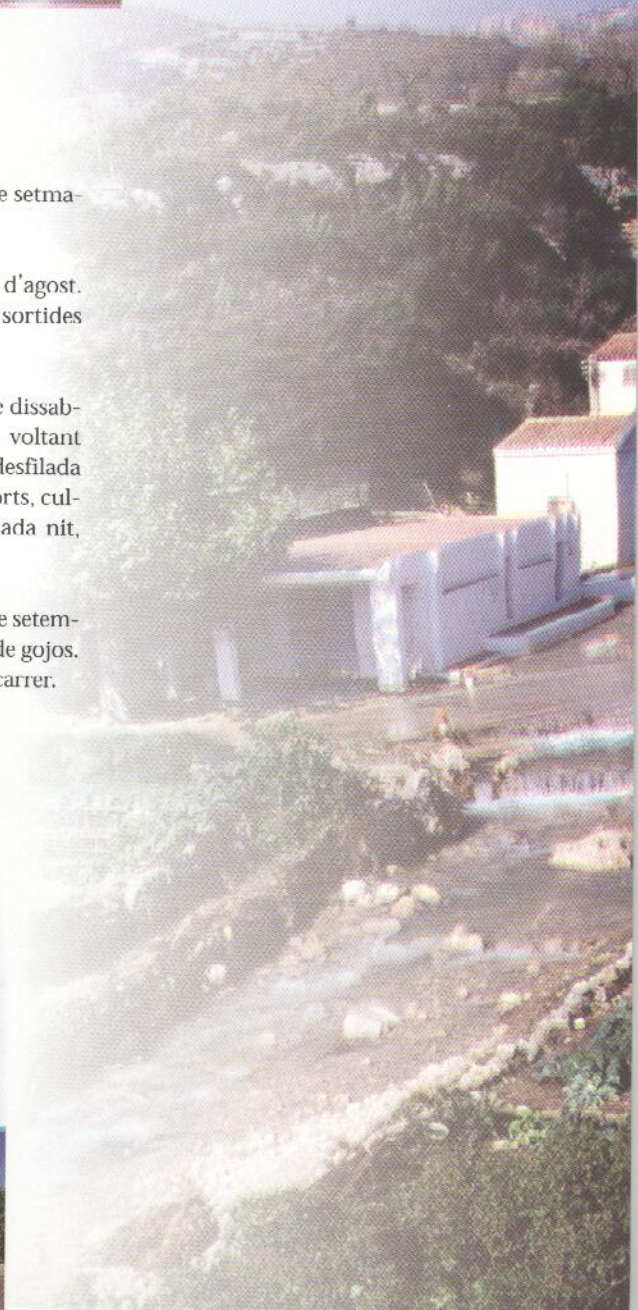
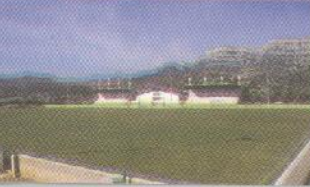
Festa de l'Ascensió a Bel: 1 cap de setmana de juny.

Festa major a les Cases: Tercer cap de setmana del mes de juliol.

Setmana Cultural: primera setmana d'agost. Exposicions, concerts, conferències, sortides al camp...

Festes d'Agost: festa major. 9 dies (de dissabte a diumenge següent inclosos) al voltant del 15 d'agost. Bous, bou embolat, desfilada de carrosses, cercaviles, folklore, esports, cultura i una gran diversitat d'actes. Cada nit, ball a la pista poliesportiva.

Mare de Déu de la Balma: a primers de setembre. Festa al carrer del Mar. Cantades de gojos. Jocs infantils i ball. Sopar popular al carrer.



Bel

D'origen islàmic, fou conquerit per Jaume I i estigué sota el domini del monestir de Benifassà, a l'abat del qual pagaven els dos terços del delme de totes les collites i ramats. El 1705, Felip V va fortificar el poble. L'any 1971 va ser annexionat al terme de Rossell.



Les Cases del Riu

Aquest enclavament, situat a tocar del riu Sénia al seu pas per la mateixa població, actualment aplega el contingent industrial més important del municipi. De segles enrere procedeix tota la infraestructura (els molins) relacionada amb el tractament dels cereals, el paper i l'electricitat.





Els masos

Els masos són micropoblacions tradicionals que han funcionat autònomament, amb major o menor dependència segons l'estadi temporal, respecte del nucli poblacional d'adscripció administrativa. Avui, tot i que alguns presenten condicions d'habitabilitat variables, es troben deshabitats o, en el millor dels casos, acullen puntualment els propietaris.

Des d'una perspectiva arquitectònica, l'actual terme de Rossell mostra una diversitat d'edificacions que segueixen un criteri de base topogràfica: la caracterització orogràfica del lloc d'ubicació juntament amb la climatologia canviant de les diferents parts del terme han esdevingut factors determinants en l'establiment de la fesomia dels masos. Hi

haurà, per tant, masos de muntanya, mitja muntanya i de zona plana.

És interessant destacar la profunda imbricació que hi ha entre aquestes construccions i l'entorn (geogràfic i climàtic, però també econòmic i social). Es tracta d'assentaments que aprofiten els desnivells naturals (abruptes, suaus o inexistent); que mostraven una gran estabilitat tèrmica en el seu interior, independentment de l'estació de l'any, mitjançant sistemes de climatització imaginatius i eficaços; distribucions d'estances i accessos en funció de les necessitats del moment, etc. En definitiva, una tècnica arquitectònica que es fonamentava en una filosofia clarament pragmàtica, en detriment d'uns interessos estètics poc desenvolupats.





La gastronomia

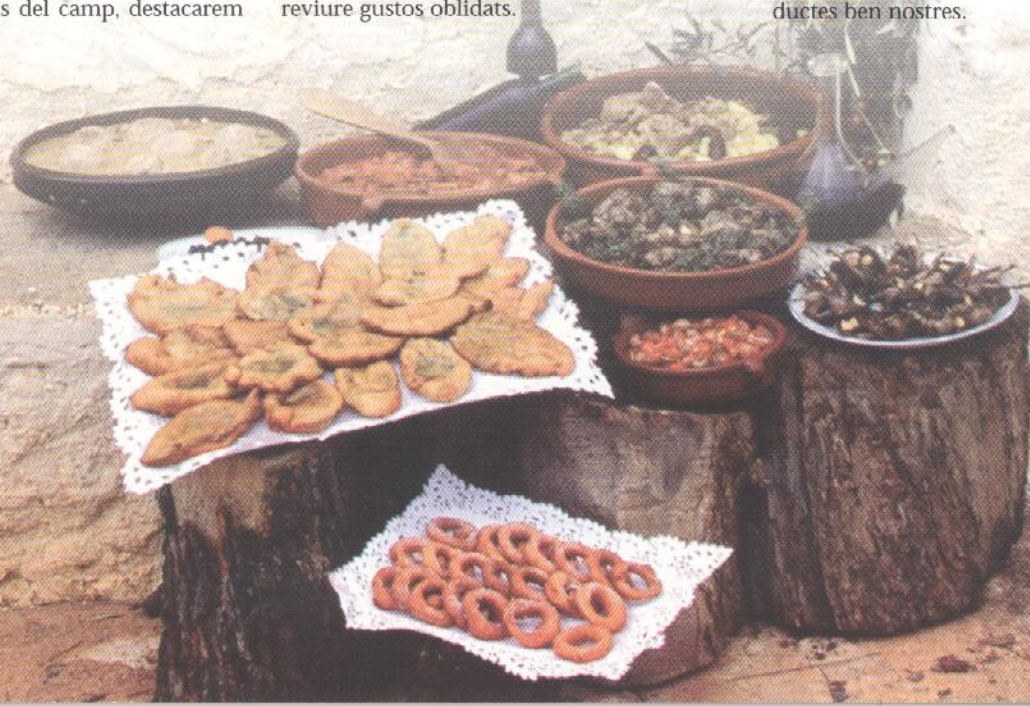
L'antiga economia rossellana permetia, com arreu de la nostra zona, ben poques frivolitats al voltant de la taula. Calia jugar amb els productes autòctons (oli, blat, ametles, conills, gallines, porcs, etc.) i molt poca cosa més: les èpoques de l'any marcaven la pauta a la cuina i fonien producció i alimentació en un conjunt indestruïble. Tot i així, de la sobrietat van nàixer autèntiques peces de considerable valor culinari i alguns plats van tindre, i encara tenen, un reconeixement que no podem obviar.

Del conjunt de plats a què dona lloc la sàvia conjunció d'elements del camp, destacarem

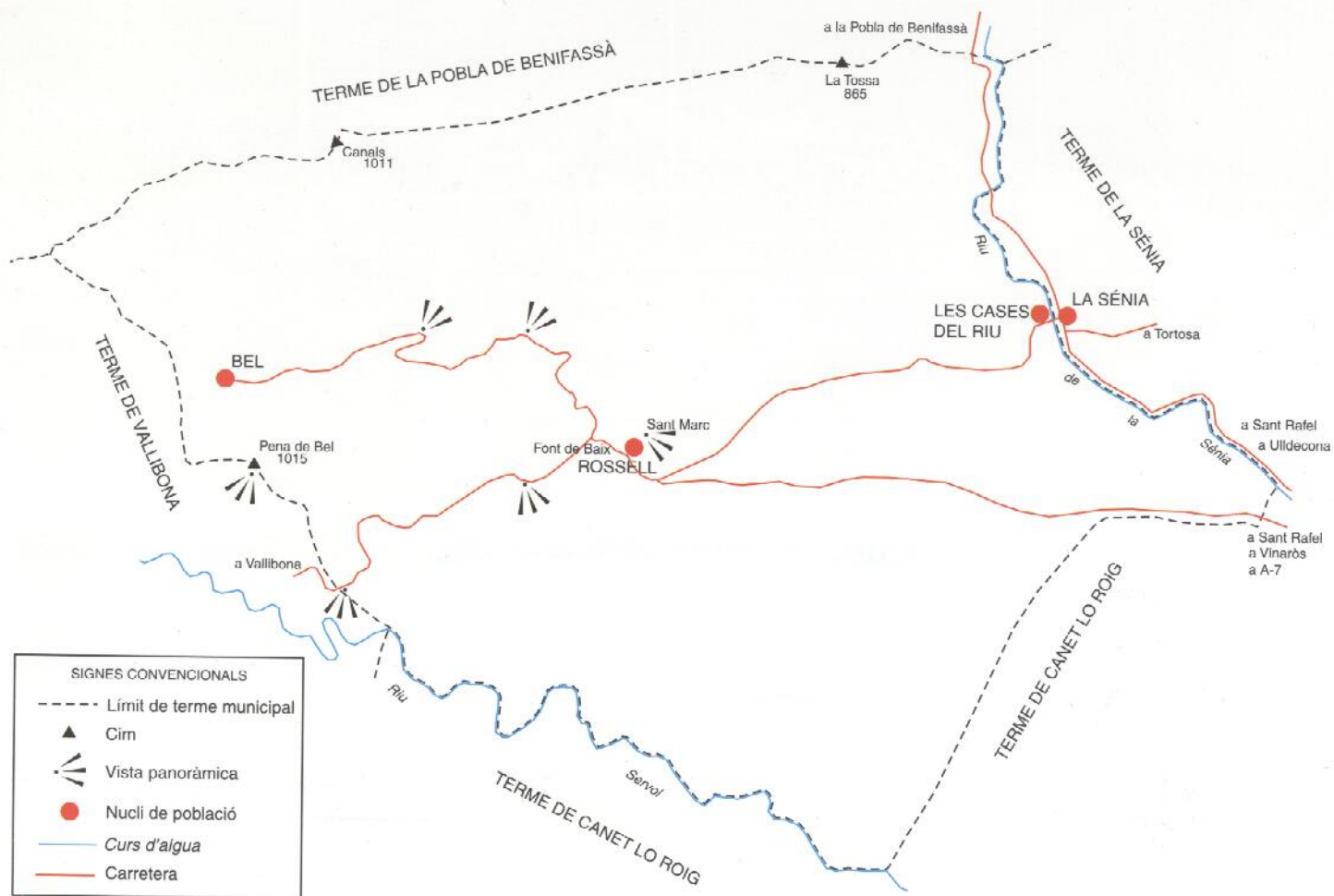
l'*olla*: la patata i la verdura (generalment cardets) bullen a poc a poc amb la botifarra i la carn d'olla (cansalada, costella de porc, etc.) per oferir un feix de sabors que evocuen invariablement la magistral cuina casolana del foc a terra. Per Carnestoltes, el caldet de l'olla dona vida a un arròs amb pilota (de pa i de carn) absolutament impressionant. Tota una síntesi de sensacions ben difícils de transmetre. Com les del *conill amb samfaina*: una autèntica simbiosi de sabors i colors en la cassola. I què en direm d'un plateret de *tords*? Ben cuits, fregits, a la vinagreta o de mil maneres més, aturen el temps i et fan reviure gustos oblidats.



A les postres, les ancestrals i contundents receptes d'uns *pastissos* de cabell d'àngel, estesos per tota la contornada, però diferents i especials a cada poble (els de Rossell, no ho cal dir, boníssims) o la *coca celestial*, feta d'ametla mòlta, demostren, un cop més, el que es pot fer a partir dels senzills elements de què es disposava. Finalment, anomenarem les borraines i les figues esbardades, elementals i típiques menges de Nadal a base de productes ben nostres.



Terme municipal de Rossell



Edita

Ajuntament de Rossell

Mestra Saiz, 29
12511 • Rossell
Tel.: 977 57 12 02
Fax: 977 57 13 82
e-mail: rossell@terra.es
www.puntvisual.com/rossell

Fotos: Albert Rot, Manuel Andreu
i Joan Adell

Serveis

Casa de Cultura
Agència de lectura (dissabtes)
Llar de jubilats
Piscines municipals (de juny a agost)
Pista poliesportiva
Camp de futbol
Frontó
Mercat setmanal (dissabte)

Ajuntament	977 571 202
Guàrdia Civil	977 571 321
Consultori mèdic	977 571 078
Urgències (Traiguera)	964 495 223/152
Hospital Comarcal	964 400 032

